

Załącznik nr 1 do zarządzenia Wójta Gminy Brzeźnio  
nr 63/2021 z dnia 25.10.2021 r. w sprawie ogłoszenia  
konsultacji społecznych projektu „Strategii Rozwoju  
Gminy Brzeźnio na lata 2021-2030”



# STRATEGIA ROZWOJU GMINY BRZEŹNIO NA LATA 2021-2030 -PROJEKT-



## SPIS TREŚCI

WSTĘP .....	3
I. PODSUMOWANIE I WNIOSKI Z DIAGNOZY.....	5
II. KIERUNKI ROZWOJU GMINY .....	9
II.1. Kluczowe założenia polityki rozwoju lokalnego gminy Brzeźnio.....	9
II.2. Obszar strategicznej interwencji w ujęciu lokalnym.....	14
II.3. Obszar strategicznej interwencji w ujęciu regionalnym.....	14
II.4. Model funkcjonalno-przestrzenny wraz z ustaleniami i zaleceniami dotyczącymi prowadzenia polityki przestrzennej .....	15
III. WDRAŻANIE STRATEGII.....	23
III.1. Procedury wdrażania, monitoringu, ewaluacji, aktualizacji Strategii .....	23
III.2. Ramy finansowe realizacji Strategii.....	26
Spis tabel.....	28
Spis rysunków .....	29

## WSTĘP

Strategia rozwoju gminy tworzy ramy dla procesu zarządzania gminą oraz wyznaczania i osiągania celów polityk publicznych. W formie niematerialnej oznacza realizację procesu zarządzania, podejmowania konkretnych przedsięwzięć służących wdrażaniu proponowanych w Strategii kierunków interwencji przy wykorzystaniu narzędzi wykonawczych, a także proces monitoringu i ewaluacji, przekładający się na doskonalenie podejmowanych działań.

Prace nad Strategią Rozwoju Gminy Brzeźnio rozpoczęły się na podstawie Uchwały nr XXXVIII/180/2021 Rady Gminy Brzeźnio z dnia 29 września 2021 r. w sprawie określenia szczegółowego trybu i harmonogramu prac nad „Strategią Rozwoju Gminy Brzeźnio na lata 2021-2030”.

Kształt niniejszego dokumentu wynika z obowiązujących przepisów prawa, w szczególności ustawy z dnia 8 marca 1990 r. o samorządzie gminnym (Dz.U. z 2021 poz. 1372 z późn. zm.), zgodnie z którą Strategia musi zawierać następujące elementy:

- 1) cele strategiczne rozwoju w wymiarze społecznym, gospodarczym i przestrzennym;
- 2) kierunki działań podejmowanych dla osiągnięcia celów strategicznych;
- 3) oczekiwane rezultaty planowanych działań, w tym w wymiarze przestrzennym oraz wskaźniki ich osiągnięcia;
- 4) model struktury funkcjonalno-przestrzennej gminy;
- 5) ustalenia i rekomendacje w zakresie kształtowania i prowadzenia polityki przestrzennej w gminie;
- 6) obszary strategicznej interwencji określone w strategii rozwoju województwa, o której mowa w art. 11 ust. 1 ustawy z dnia 5 czerwca 1998 r. o samorządzie województwa, wraz z zakresem planowanych działań;
- 7) obszary strategicznej interwencji kluczowe dla gminy, jeżeli takie zidentyfikowano, wraz z zakresem planowanych działań;
- 8) system realizacji strategii, w tym wytyczne do sporządzania dokumentów wykonawczych;
- 9) ramy finansowe i źródła finansowania.

Zakończenie prac nad Strategią Rozwoju stanowiły konsultacje społeczne, zrealizowane zgodnie z Zarządzeniem nr 63/2021 Wójta Gminy Brzeźnio z dnia 25.10.2021 r. oraz art. 6 ust. 3 ustawy z dnia 6 grudnia 2006 roku o zasadach prowadzenia polityki rozwoju (Dz. U. z 2021 poz. 1057). Ogłoszenie o konsultacjach społecznych zostało zamieszczone na stronie internetowej oraz w Biuletynie Informacji Publicznej Gminy Brzeźnio. Projekt Strategii opublikowano wraz z formularzem zgłaszania uwag. Przekazano go również sąsiednim gminom i ich związkom, partnerom społecznym i gospodarczym, dyrektorowi regionalnego zarządu gospodarki wodnej

PGW WP oraz Zarządowi Województwa Łódzkiego. *(Informacje zostaną uzupełnione po zakończeniu konsultacji społecznych).*

## I. PODSUMOWANIE I WNIOSKI Z DIAGNOZY

### **Podsumowanie diagnozy w obszarze społecznym**

Gminę Brzeźnio zamieszkuje 6254 osób. Tak niewielka liczba pozwala na większą integrację społeczną, ale także umożliwia władzom gminy lepsze rozpoznanie potrzeb społecznych mieszkańców.

Rozmieszczenie mieszkańców nie jest równomierne i wynika ze znacznego rozproszenia sieci osadniczej: od 38 osób w Rydzewie do 752 w Brzeźniu. Pozytywnym zjawiskiem o charakterze demograficznym, które ma miejsce w gminie Brzeźnio, jest wzrost liczby osób w wieku przedprodukcyjnym, choć był on niewielki i wyniósł 1,4%. Duże znaczenie dla potencjału demograficznego gminy ma również przyrost (o 2,4%) liczby osób w wieku poprodukcyjnym. Co prawda, udział osób w tej grupie nadal jest niższy (21%) niż w powiecie (22,3%), niemniej sygnalizuje kierunek zmian i pozwala właściwie zaplanować politykę społeczną w gminie.

Ze względu na konieczność właściwego ukierunkowania działań w gminie nadzoru wymaga również sytuacja osób najbardziej potrzebujących pomocy, tzn. objętych wsparciem ośrodka pomocy społecznej. W 2020 r. najwięcej osób korzystało z pomocy społecznej z powodu bezradności w sprawach opiekuńczo-wychowawczych i prowadzenia gospodarstwa domowego oraz bezrobocia. Warto zauważyć, że niezależnie od powodu przyznania pomocy społecznej, liczba korzystających z niej osób systematycznie spada.

W zakresie ochrony zdrowia mieszkańcy mają dostęp do podstawowej opieki zdrowotnej oraz dodatkowo, dzięki bliskości Sieradza zapewnioną mają profesjonalną opiekę medyczną -  
w mieście powiatowym zlokalizowany jest bowiem Szpital Wojewódzki im. Prymasa Kardynała Stefana Wyszyńskiego z 20 oddziałami szpitalnymi.

Na terenie gminy działalność prowadzą placówki oświatowe w postaci przedszkoli i szkół podstawowych. Najmniej uczniów uczęszcza do szkół w Kliczkowie Wielkim oraz w Ostrowie. Poziom nauczania jest wysoki, co potwierdziły wyniki egzaminu ósmoklasisty. Pomimo trudnej sytuacji w ostatnim roku analizy, spowodowanej wybuchem pandemii COVID-19 i przejściem na nauczanie zdalne, wyniki uczniów nie uległy istotnemu pogorszeniu.

Oferta kulturalna działających w gminie Gminnego Ośrodka Kultury oraz Gminnej Biblioteki Publicznej jest zróżnicowana i zapewnia mieszkańcom możliwość realizacji swoich zainteresowań. Ponadto mieszkańcy mogą korzystać z 20 świetlic wiejskich. Działalność Ośrodka Kultury może stanowić ważny element realizacji działań partnerskich, zwiększających potencjał społeczny gminy i regionu.

Na terenie gminy działają organizacje pozarządowe (lokalne stowarzyszenia mieszkańców), które mogą stanowić istotne ogniwo w kreowaniu aktywności społecznej, wzmacnianiu tożsamości lokalnej mieszkańców oraz działać na rzecz poprawy jakości życia mieszkańców.

<b>Mocne strony</b>	<b>Słabe strony</b>
<ul style="list-style-type: none"> <li>• wzrost liczby osób w wieku przedprodukcyjnym,</li> <li>• wolniejsze tempo starzenia się społeczności lokalnej niż w regionie,</li> <li>• spadek ogólnej liczby osób korzystających z pomocy społecznej,</li> <li>• spadek udziału osób długotrwale bezrobotnych wśród zarejestrowanych bezrobotnych,</li> <li>• dostęp do zaplecza kulturalnego (Gminny Ośrodek Kultury i Gminna Biblioteka Publiczna),</li> <li>• dostęp do infrastruktury oświatowej i oferty zajęć pozalekcyjnych,</li> <li>• wysoki poziom nauczania,</li> <li>• łatwy dostęp do podstawowej opieki zdrowotnej,</li> <li>• funkcjonujące świetlice wiejskie,</li> <li>• gęsta sieć OSP,</li> <li>• dobrze zorganizowana pomoc społeczna,</li> <li>• działalność organizacji pozarządowych, które mogą stanowić o potencjale społecznym w gminie.</li> </ul>	<ul style="list-style-type: none"> <li>• brak opieki i miejsc pobytu dziennego dla osób starszych i z niepełnosprawnościami,</li> <li>• niedostateczny rozwój usług opiekuńczych,</li> <li>• brak żłobków,</li> <li>• znaczna liczba (na tle regionu) osób korzystających ze środowiskowej pomocy społecznej,</li> <li>• niedostateczna liczba i stan obiektów sportowo-rekreacyjnych,</li> <li>• brak tzw. małej architektury rekreacyjnej (punkty biwakowe, skateparki itp.)</li> <li>• niedostateczna oferta kulturalno-sportowa.</li> </ul>
<b>Szanse</b>	<b>Zagrożenia</b>
<ul style="list-style-type: none"> <li>• napływ nowych mieszkańców,</li> <li>• aktywność i wsparcie merytoryczne dla organizacji pozarządowych,</li> <li>• wykorzystanie ośrodka kultury i placówek oświatowych do zwiększenia aktywności mieszkańców,</li> <li>• aktywność lokalnych władz w pozyskiwaniu środków na realizację działań społecznych,</li> <li>• nowa perspektywa finansowa UE na lata 2021-2027</li> <li>• rozbudowa bazy i poszerzenie oferty kulturalnej skierowanej do mieszkańców.</li> </ul>	<ul style="list-style-type: none"> <li>• odpływ mieszkańców do innych gmin, ale przede wszystkim do dużych miast,</li> <li>• ubożenie społeczeństwa wynikające np. z rosnącego poziomu inflacji,</li> <li>• niekorzystne zmiany w obowiązującym prawie (oświata, pomoc społeczna, polityka rynku pracy),</li> <li>• starzenie się społeczeństwa.</li> </ul>

## Podsumowanie diagnozy w obszarze gospodarczym

Gmina Brzeźnio ma typowo rolniczy charakter. Dominuje rozdrobniona struktura agrarna, co z punktu widzenia ekonomii można traktować jako niekorzystne uwarunkowanie. Mając na uwadze rosnące zainteresowanie produkcją ekologiczną, na małą skalę, i dążenie do tzw. skrócenia łańcuchów dostaw, stan ten można potraktować jako potencjał rozwojowy gminy.

Gmina charakteryzuje się względnie stabilnym rozwojem działalności gospodarczej, opartym na rozwoju działalności usługowej (np. handel, naprawa pojazdów, budownictwo) oraz rolniczej. Aktywność przedsiębiorcza mieszkańców poprawia się, co potwierdza wzrost o ponad 16% liczby podmiotów gospodarczych w latach 2016-2020.

Pozytywnym kierunkiem zmian jest spadek bezrobocia w gminie. W 2020 r. na 100 osób w wieku produkcyjnym przypadały 3 osoby bezrobotne. Pozytywnym faktem jest ograniczanie grupy bezrobotnych w tzw. szczególnej sytuacji na rynku pracy, tj. osób długotrwale bezrobotnych. Na uwagę zwraca uwagę jednak fakt, że ostatni rok analizy jest szczególny dla sfery gospodarczej. Pandemia COVID-19 spowodowała wyhamowanie spadku bezrobocia nie tylko w gminie i powiecie, ale i w całym kraju.

Wzrasta potencjał gminy w obszarze rekreacji. Pomimo *stricte* rolniczego charakteru, posiada ona walory, które mogą stanowić przyczynek do rozwoju działalności skierowanej do lokalnego odbiorcy, np. szlak rowerowy, zabytki, naturalny zbiornik wodny.

<b>Mocne strony</b>	<b>Słabe strony</b>
<ul style="list-style-type: none"><li>• dość dobre warunki dla rozwoju rolnictwa,</li><li>• dostępność komunikacyjna,</li><li>• spadek bezrobocia,</li><li>• wzrost aktywności gospodarczej.</li></ul>	<ul style="list-style-type: none"><li>• słabe przyrodnicze warunki dla prowadzenia produkcji rolnej,</li><li>• brak małej gastronomii i gospodarstw agroturystycznych,</li><li>• rozdrobnione rolnictwo,</li><li>• niewykorzystany potencjał rekreacyjny gminy.</li></ul>
<b>Szanse</b>	<b>Zagrożenia</b>
<ul style="list-style-type: none"><li>• wykreowanie i promocja produktów lokalnych opartych na produkcji rolniczej,</li><li>• wsparcie rozwoju MŚP (środki pomocowe),</li><li>• współpraca z sąsiednimi samorządami i organizacjami pozarządowymi na szczeblu gminnym, powiatowym i ze związkami międzygminnymi,</li><li>• opracowanie systemu ulg dla powstających podmiotów gospodarczych zatrudniających pracowników z terenu gminy,</li><li>• intensyfikacja promocji sieradzkiego szlaku rowerowego,</li></ul>	<ul style="list-style-type: none"><li>• ograniczone środki zewnętrzne – niekorzystne zapisy dotyczące podziału środków funduszy UE,</li><li>• rosnące koszty prowadzenia działalności gospodarczej,</li><li>• niekorzystne przepisy prawa i polityka podatkowa utrudniająca rozwój działalności gospodarczej,</li><li>• brak wypracowanych skutecznych narzędzi wsparcia w przypadku utrzymujących się skutków pandemii COVID-19,</li><li>• spowolnienie gospodarcze, kryzys</li></ul>

- nowa perspektywa finansowa 2021-2027, umożliwiająca wsparcie dla działalności gospodarczej.

finansowy.

### Podsumowanie diagnozy w obszarze przestrzennym

Przez teren gminy przebiegają drogi gminne, powiatowe i wojewódzka, a także w jej południowo-wschodniej części - droga S8 (na terenie gminy nie jest jednak zlokalizowany węzeł drogowy). Stan dostępnej infrastruktury drogowej jest różny i w przypadku części odcinków niezbędna jest przebudowa.

Gmina charakteryzuje się prawie pełnym zwodociągowaniem (98%), natomiast słabym skanalizowaniem (10%). Nie występuje sieć gazowa. Zaopatrzenie w ciepło odbywa się poprzez indywidualne źródła ciepła oparte m.in. na kotłowniach węglowych, olejowych bądź ogrzewaniu elektrycznym. W efekcie wpływa to niekorzystnie na jakość powietrza atmosferycznego oraz przekroczenia dopuszczalnych norm emisji szkodliwych pyłów i gazów.

Dostępny w gminie zasób mieszkaniowy jest bardzo mały (6 lokali mieszkalnych), co wynika z rolniczego charakteru zabudowy gminy. Istniejące obiekty wymagają działań remontowych, w tym termomodernizacyjnych.

Mocne strony	Słabe strony
<ul style="list-style-type: none"> <li>• prawie pełne zwodociągowanie gminy,</li> <li>• własne ujęcia wody pitnej,</li> <li>• brak źródeł emisji gazów z dużych zakładów przemysłowych,</li> <li>• dorzecze Warty i zbiornik retencyjny Próba.</li> </ul>	<ul style="list-style-type: none"> <li>• niski poziom skanalizowania,</li> <li>• brak gazyfikacji gminy,</li> <li>• niewykorzystany potencjał miejsc rekreacyjno-wypoczynkowych,</li> <li>• słabo wykorzystany potencjał trasy rowerowej,</li> <li>• małe zastosowanie odnawialnych źródeł energii (pompy ciepła, fotowoltaika, kolektory słoneczne, itp.),</li> <li>• wysoka emisja pyłów pochodząca z domowych kotłowni,</li> <li>• niewystarczające oświetlenie wzdłuż ciągów drogowych.</li> </ul>
Szanse	Zagrożenia
<ul style="list-style-type: none"> <li>• wykorzystanie położenia geograficznego i walorów przestrzennych do rozwoju turystyki rowerowej i rekreacji,</li> <li>• wykorzystanie terenu przy zbiorniku Próba jako miejsca rekreacji,</li> <li>• ułatwienie dostępu do środków na inwestycje związane z OZE.</li> </ul>	<ul style="list-style-type: none"> <li>• ograniczone środki na działania w zakresie infrastruktury,</li> <li>• gwałtowne, nagłe zjawiska pogodowe (lokalne podtopienia, susza, deszcze nawalne i wichury),</li> <li>• ograniczone środki własne na realizację projektów z udziałem środków pochodzących z Unii Europejskiej.</li> </ul>



## II. KIERUNKI ROZWOJU GMINY

### II.1. Kluczowe założenia polityki rozwoju lokalnego gminy Brzeźnio

Efekt prac diagnostycznych stanowi podstawę dla opracowania części programowej strategii, która kluczowe założenia polityki rozwoju lokalnego gminy Brzeźnio. Struktura strategii obejmuje następujące elementy:

- cele strategiczne w obszarze społecznym, gospodarczym i przestrzenno-środowiskowym,
- kierunki działań planowanych do podjęcia dla osiągnięcia celów strategicznych.

## OBSZAR SPOŁECZNY

### CEL STRATEGICZNY: GMINA O WYSOKIM POTENCJALE SPOŁECZNYM

Mieszkańcy stanowią największy kapitał gminy Brzeźnio. Społeczność lokalna aktywnie uczestniczy w kreowaniu zmian i jest siłą napędową decydującą o tożsamości gminy. Tym samym działania w ramach obszaru społecznego powinny być realizowane przez wzmacnianie kapitału społecznego oraz tworzenie m.in. infrastrukturalnych warunków świadczenia usług.

Priorytetem jest zadbanie o kapitał społeczny. Konieczność ta dotyczy wszystkich grup społecznych i wiekowych. Wydaje się, że istotne będzie zabezpieczenie szeroko rozumianych potrzeb socjalnych mieszkańców. Realizacja usług dedykowanych np. osobom starszym i z niepełnosprawnościami pozwoli na poprawę jakości ich życia oraz przeciwdziałanie izolacji społecznej. Niezbędnym wydaje się wspieranie rodzin poprzez kontynuację dotychczasowych działań, ale również przez nowe inicjatywy np. utworzenie grupy wsparcia, poradnictwo psychologiczne i prawne dla ofiar przemocy czy prowadzenie kampanii społecznych wśród mieszkańców. Pandemia COVID-19 wywarła w wielu rodzinach duże piętno i przyczyniła się do wzrostu napięć. Stąd wzmocnienie działań naprawczych pozwoli zatrzymać ten proces.

Niezbędne wydaje się zwrócenie uwagi oraz ukierunkowanie działań na młodych mieszkańców. Dotyczy to m.in. wsparcia psychologicznego oraz doradczego dla młodzieży. Wielomiesięczna izolacja w domach spotęgowana zmianami cywilizacyjnymi, takimi jak przeniesienia życia społecznego do internetu, negatywnie wpływają na młodych ludzi. Działania zmierzające do ograniczenia negatywnych skutków tych zmian oraz do wsparcia kształtującej się dopiero postawy młodzieży pozwolą wzmocnić kapitał społeczny gminy.

Ważną rolę dla osiągnięcia pozytywnych zmian społecznych pełnić będzie aktywizacja i włączenie w życie gminy wszystkich grup społecznych. Pomocne w tym będzie wykorzystanie potencjału rekreacyjnego oraz kulturalnego gminy. Zapewnienie ciekawej oferty wydarzeń

o charakterze lokalnym (sportowym, kulturalnym, rekreacyjnym, itp.) opartej o istniejące i nowe zasoby zapewni nie tylko usługi wysokiej jakości dla mieszkańców, ale może przyczynić się do rozwoju krótkiej weekendowej turystyki. Ważną grupą odbiorców działań są osoby młode, zakładające rodziny, ale także osoby starsze, które zgodnie z ogólnie obserwowanym trendem demograficznym, stanowią coraz większą grupę społeczną.

Integracja społeczna i wzrost aktywności obywatelskiej powinny się odbywać na szczeblu lokalnym jako inicjatywa oddolna. Efektywność powyższych działań nie będzie możliwa bez zapewnienia właściwego standardu usług społecznych czy odpowiednich warunków ich świadczenia. Stąd kolejną płaszczyzną działań w ramach celu powinno być zabezpieczenie mieszkańców w sferze rozwoju infrastruktury społecznej. Budowa i modernizacja istniejących obiektów sportowo-rekreacyjnych oraz uzupełnienie istniejącej infrastruktury o nowe obiekty stworzy miejsca dla szeroko rozumianej rekreacji. Należy również realizować przedsięwzięcia, które doprowadzą do poprawy powyższego w zakresie usług kulturalnych, wypoczynkowych, edukacyjno-oświatowych, systemu wsparcia dla seniorów, rozwoju mieszkalnictwa socjalnego.

Powyższy cel strategiczny będzie realizowany przez następujące kierunki działań:

#### Kierunek działań: **Aktywna społeczność lokalna**

Proponowane działania:

- usługi opiekuńcze dla osób starszych i z niepełnosprawnościami,
- usługi terapeutyczne skierowane do dzieci i rodzin dysfunkcyjnych,
- rozwój miejsc opieki dla najmłodszych dzieci przy współpracy z innymi samorządami,
- rozwój asystentury w rodzinie,
- wsparcie rodzin narażonych na zachowania przemocowe,
- wysokiej jakości kapitał społeczny dzięki wspieraniu działalności placówek oświatowych,
- zwiększenie oferty spędzania wolnego czasu,
- wsparcie psychologiczne i doradcze w szkołach,
- wzrost tożsamości lokalnej i spójności społecznej poprzez organizację cyklicznych imprez,
- wzmacnianie inicjatyw społecznych i organizacji pozarządowych,
- realizacja komplementarnych przedsięwzięć w zakresie rozwoju działalności kulturalnej i sportowo-rekreacyjnej wraz z poprawą stanu technicznego i wyposażeniem istniejącej infrastruktury.

## Kierunek działań: **Wysokiej jakości infrastruktura usług społecznych**

Proponowane działania:

- tworzenie mieszkań i lokali socjalnych,
- organizowanie placówek dla osób starszych – ośrodek wsparcia, klub seniora, dom dziennego pobytu,
- modernizacja i utworzenie świetlic środowiskowych,
- budowa żłobka,
- modernizacja istniejącej oraz tworzenie nowej infrastruktury rekreacyjno-wypoczynkowej,
- wspieranie rozwoju e-usług dla mieszkańców,
- podnoszenie kwalifikacji kadry świadczącej usługi społeczne,
- remont i doposażenie placówek szkolnych i przedszkolnych,
- likwidacja barier architektonicznych i dostosowanie obiektów publicznych do potrzeb osób z niepełnosprawnościami.

## **OBSZAR GOSPODARCZY**

### **CEL STRATEGICZNY: GMINA SILNA SWOIMI ZASOBAMI**

Wykorzystanie posiadanych zasobów dla wzmocnienia gospodarczego stanowi istotny kierunek rozwoju gminy. Rolniczy charakter gminy determinuje zakres dostępnych działań. Tym samym niezbędne wydaje się podejmowanie działań zmierzających do unowocześnienia rolnictwa w gminie. Promowanie tworzenia grup producenckich może zainicjować korzystne zmiany. Znaczne rozdrobnienie struktury agrarnej może zaś stać się atutem dla rozwoju rolnictwa ekologicznego oraz opartego o tzw. krótkie łańcuchy dostaw.

Odpowiednio ukierunkowana polityka pozwoli w długoterminowej perspektywie na zapewnienie zdywersyfikowanej struktury gospodarczej odpornej na różnego rodzaju wahania koniunktury (np. spowodowane pandemią COVID-19). Specyfika gminy związana z dominacją sektora rolniczego sprawia, że poprawa funkcjonowania sfery gospodarczej powinna opierać się na zwiększaniu efektywności działalności rolniczo-produkcyjnej, ale także na wzmocnianiu lokalnej przedsiębiorczości. Warte uwagi jest wzmocnienie potencjału dla rozwoju działalności związanej z turystyką opartą o naturalny zbiornik wodny czy zlokalizowaną w gminie trasę rowerową, tzw. Sieradzka eSką.

Istotnym obszarem wsparcia wydaje się stworzenie klimatu inwestycyjnego wynikającego m.in. z korzystnego położenia względem dogi ekspresowej S8. Powyższe działania

pozwołą na zwiększenie odporności również w odniesieniu do lokalnego rynku pracy. Działanie to pozwoli zachować stabilność w gminie w przypadku wystąpienia ewentualnych zagrożeń gospodarczych.

Powyższy cel strategiczny będzie realizowany przez następującego kierunku działań:

Kierunek działań: **Wzmocnienie rozwoju działalności gospodarczej**

Proponowane działania:

- działania informacyjno-promocyjne w zakresie tworzenia grup producenckich na terenie gminy,
- promowanie rozwoju lokalnego rynku ekologicznej produkcji żywności,
- zapewnienie terenów pod działalność gospodarczą oraz promocja gospodarcza na rynkach regionalnych i międzynarodowych,
- wzmacnianie funkcji rekreacyjnej i wypoczynkowej terenów wokół zbiornika Próba,
- wspieranie rozwoju przedsiębiorstw ekonomii społecznej (PES).

## **OBSZAR PRZESTRZENNO-ŚRODOWISKOWY**

### **CEL STRATEGICZNY: DOSTĘPNA I NOWOCZESNA INFRASTRUKTURA**

Infrastruktura techniczna jest elementem niezbędnym dla właściwego rozwoju sfery społecznej, gospodarczej oraz środowiskowej. Wzmacnianie potencjału infrastruktury przyniesie wymierne korzyści mieszkańcom oraz podmiotom działającym (bądź zainteresowanym podjęciem działalności) na terenie gminy.

Z perspektywy mieszkańców niezbędne jest zapewnienie dostępności komunikacyjnej rozumianej jako dobry stan dróg gwarantujący sprawne i bezpieczne przemieszczanie się po gminie. Gęsta sieć drogowa zapewnia podstawowe potrzeby, niemniej jednak ich parametry i stan techniczny jest mocno zróżnicowany. Zakres niezbędnych przedsięwzięć obejmuje budowę, remonty, przebudowę oraz modernizację dróg lokalnych wraz z towarzyszącymi im ciągami pieszymi oraz infrastrukturą towarzyszącą (m.in. chodniki, energooszczędne oświetlenie). Dodatkowo należy zapewnić bezpieczne warunki dla poruszania się rowerzystów.

Coraz częściej obserwowane gwałtowna zjawiska pogodowe wymuszają realizację inwestycji prośrodowiskowych. Katalog działań jest szeroki i obejmuje m.in. utrzymanie w dobrym stanie istniejących sieci, ale także rozbudowę infrastruktury wodociągowej oraz kanalizacji deszczowej i sanitarnej. Niezbędne są również zdania mające na celu modernizację istniejącej infrastruktury w celu uniknięcia strat wody w okresach coraz częściej odnotowywanych suszy.

Istotnym problemem, nie tylko w skali lokalnej jest stan powietrza atmosferycznego, a co za tym idzie konieczność podejmowania działań zmierzających do rozwoju gospodarki niskoemisyjnej. W najbliższych latach niezbędne będzie więc podejmowanie działań termomodernizacyjnych w budynkach niespełniających norm energetycznych. Ponadto wzmocnione powinny zostać działania zmierzające do zwiększenia udziału energii odnawialnej w bilansie energetycznym gminy. Szczególną rolę odgrywać będą inwestycje zmierzające do ograniczania niskiej emisji oraz działania zwiększające odporność na zmiany klimatu (jak racjonalne gospodarowanie wodą, działania melioracyjne). Należy również przygotować się do wdrażania zasad gospodarki obiegu zamkniętego.

Powyższy cel strategiczny będzie realizowany przez następujące kierunki działań:

#### Kierunek działań: **Dobrze skomunikowana gmina**

Proponowane działania:

- remonty i modernizacje dróg lokalnych,
- współpraca ponadlokalna na rzecz modernizacji dróg powiatowych,
- poprawa bezpieczeństwa komunikacyjnego przez budowę chodników, oświetlenia przy drogach publicznych,
- tworzenie infrastruktury dróg rowerowych.

#### Kierunek działań: **Gmina odpowiedzialna środowiskowo**

Proponowane działania:

- rozbudowa i modernizacja sieci wodociągowej,
- rozbudowa i modernizacja sieci kanalizacyjnej,
- przebudowa i rozbudowa stacji uzdatniania wody,
- przeciwdziałanie niskiej emisji,
- wzrost wykorzystania odnawialnych źródeł energii,
- odbudowa rowów i urządzeń melioracyjnych na terenie gminy,
- prowadzenie działań z zakresu edukacji ekologicznej,
- promowanie wdrażania gospodarki obiegu zamkniętego,
- kompleksowa termomodernizacja oraz poprawa efektywności energetycznej budynków użyteczności publicznej i budynków mieszkalnych.

W wyniku realizacji powyższych zapisów osiągnięte zostaną następujące efekty:

- poprawa dostępności do opieki dla osób starszych, z niepełnosprawnościami, a także dzieci do lat 3,

- poprawa sytuacji mieszkaniowej najbiedniejszych mieszkańców,
- wzrost dostępności do opieki psychologicznej i innej dla dzieci i młodzieży,
- polepszenie warunków nauczania w szkołach oraz poprawa wyników uczniów,
- poprawa jakości życia rodzin,
- wzrost zainteresowania gminą jako miejscem zamieszkania,
- rozwój infrastruktury rekreacyjnej i turystycznej,
- rozwój drobnego rolnictwa,
- poprawa warunków do lokowania działalności gospodarczej na terenie gminy,
- poprawa infrastruktury gminnej: drogowej, wodno-kanalizacyjnej,
- poprawa jakości środowiska, w tym w szczególności powietrza.

## II.2. Obszar strategicznej interwencji w ujęciu lokalnym

Nie określa się obszarów strategicznej interwencji w obrębie gminy Brzeźnio.

## II.3. Obszar strategicznej interwencji w ujęciu regionalnym

W Strategii Rozwoju Województwa Łódzkiego 2030 (dalej: SRWŁ 2030), przyjętej uchwałą Sejmiku Województwa Łódzkiego nr XXXI/414/21 z dnia 6 maja 2021 r., jako obszary strategicznej interwencji w ujęciu regionalnym wpisano:

- obszar zagrożony trwałą marginalizacją (aktywnej integracji) - 25 gmin,
- obszar walorów turystyczno-środowiskowo-rolnych (zielonej gospodarki) - 94 gminy,
- obszar transformacji górniczo-energetycznej (nowej energii) - 35 gmin,
- 4 Miejskie Obszary Funkcjonalne - 7 gmin.

Gmina Brzeźnio znalazła się także w grupie 94 gmin położonych poza Miejskimi Obszarami Funkcjonalnymi, stanowiącymi obszar zielonej gospodarki. Są to gminy, w których dominuje funkcja rolnicza i przyrodnicza, predysponowane do rozwoju turystyki. Co szczególnie istotne w tej grupie, w gminach położonych w sąsiedztwie obszarów cennych przyrodniczo, w tym chronionych, powinno się tworzyć system rolnictwa zrównoważonego, produkcji żywności wysokiej jakości, w tym ekologicznej. Dywersyfikacja gospodarcza powinna być zapewniana poprzez m.in. rozwój turystyki, rozbudowę szlaków turystycznych i infrastruktury rowerowej, budowę zintegrowanych produktów turystycznych (walory kulturowe, przyrodniczo-krajobrazowe, kultywowanie tradycji). Temu wszystkiemu muszą towarzyszyć działania ukierunkowane na ochronę i poprawę jakości środowiska oraz wzmocnienie odporności obszaru na zmiany klimatyczne.

Gmina Brzeźnio nie znalazła się natomiast w obrębie obszarów: aktywnej integracji, nowej energii ani Miejskich Obszarów Funkcjonalnych.

Rys. 1 Obszar zielonej gospodarki w województwie łódzkim.



Źródło: Strategia Rozwoju Województwa Łódzkiego 2030, s. 102.

#### II.4. Model funkcjonalno-przestrzenny wraz z ustaleniami i zaleceniami dotyczącymi prowadzenia polityki przestrzennej

Najważniejszym dokumentem decydującym o kształcie rozwoju przestrzennego gminy Brzeźnio jest Studium Uwarunkowań i Kierunków Zagospodarowania Przestrzennego. Zapisy Studium stanowią podstawę dla modelu struktury funkcjonalno-przestrzennej stworzonego dla tego gminy Brzeźnio.

Jako ogólne zasady kształtowania polityki zagospodarowania przestrzennego gminy Brzeźnio Studium wskazuje:

- 1) Dążenie do poprawy ładu przestrzennego poprzez sukcesywne sporządzanie i wdrażanie miejscowych planów zagospodarowania przestrzennego.
- 2) Ochronę i optymalne wykorzystanie istniejących wartości środowiska przyrodniczego i zasobów kulturowych.
- 3) Zachowanie i ochronę terenów otwartych wyłączonych z zabudowy kubaturowej, w szczególności dolin stanowiących podstawowe korytarze ekologiczne oraz pozostałych dolin i obniżeń terenu.
- 4) Wzrost powierzchni terenów zalesionych.

- 5) Rozwój i komponowane zagospodarowanie obszaru rekreacyjnego nad zbiornikiem „Próba” oraz budownictwa letniskowego na innych, atrakcyjnych obszarach gminy.
- 6) Stworzenie programu rozwoju budownictwa mieszkaniowego w gminie z uwzględnieniem kolejności realizacji wyposażania terenów w niezbędne obiekty i urządzenia sieciowe infrastruktury technicznej.
- 7) Wyznaczenie i przygotowanie obszarów mogących stanowić potencjalne oferty gminy dla pozyskania inwestorów, którzy mogliby zrealizować pożądane inwestycje zapewniające rozwój gminy.
- 8) Sukcesywną przebudowę i modernizację systemu dróg gminnych i powiatowych stanowiących o jego sprawności w dostosowaniu do wymagań wynikających z przepisów odrębnych i potrzeb.
- 9) Rozpoczęcie i wdrożenie procesu urządzania ścieżek rowerowych, w szczególności umożliwiających rozwój turystyki rowerowej, poznawania zabytków i obiektów o walorach kulturowych, cennych przyrodniczo oraz w rejonach rekreacyjnych.
- 10) Tworzenie organizacyjnych i programowych podstaw dla rozwoju usług i działalności gospodarczej związanej z rolnictwem i pozarolniczymi działami gospodarki.
- 11) Zapewnienie i dbałość o estetykę miejsc zamieszkania, pracy i wypoczynku.

*Plan zagospodarowania przestrzennego województwa łódzkiego*<sup>1</sup> wskazuje na następujące kluczowe cele i kierunki polityki przestrzennej na terenie województwa, których realizacja wymaga skoordynowanych działań na poziomie regionalnym i lokalnym:

*Tab. 1 Cele i kierunki rozwoju przestrzennego województwa łódzkiego.*

<b>Cel szczegółowy</b>	<b>Kierunki rozwoju przestrzennego</b>
I. Region spójny, o zrównoważonym systemie osadniczym	I.1. podniesienie rangi Łodzi do miana metropolii oraz wzmocnienie powiązań funkcjonalno-przestrzennych Miejskiego Obszaru Funkcjonalnego Łodzi
	I.2. wzrost znaczenia Łodzi w krajowej i europejskiej sieci osadniczej
	I.3. rozwój atrakcyjnych osadniczo miast pełniących funkcje krajowego, regionalnych, subregionalnych i ponadregionalnych biegunów wzrostu, zapewniających wysoką jakość życia
	I.4. rozwój wysokiej jakości MOF miast powiatowych - regionalnych, subregionalnych i ponadlokalnych biegunów wzrostu
	I.5. rozwój miast o znaczeniu lokalnym i wielofunkcyjny rozwój obszarów wiejskich
II. Region o wysokiej jakości i dostępności	II.1. rozwój systemu powiązań drogowych zewnętrznych i wewnętrznych
	II.2. rozwój systemu powiązań kolejowych zewnętrznych i

<sup>1</sup> Przyjęty Uchwałą nr LV/679/18 Sejmiku Województwa Łódzkiego z dnia 28 sierpnia 2018 r. w sprawie uchwalenia „Planu zagospodarowania przestrzennego województwa łódzkiego oraz planu zagospodarowania przestrzennego miejskiego obszaru funkcjonalnego Łodzi”.



infrastruktury transportowej	wewnętrznych
	II.3. rozwój systemu powiązań lotniczych i podniesienie konkurencyjności Portu Lotniczego Łódź im. W. Reymonta
	II.4. rozwój multimodalnego transportu pasażerskiego
	II.5. rozwój multimodalnego transportu towarowego i logistyki
III. Region o wysokiej jakości i dostępności infrastruktury technicznej	III.1. rozwój systemu elektroenergetycznego
	III.2. rozwój energetyki wykorzystującej OZE
	III.3. rozwój systemu gazociągów
	III.4. rozwój systemów ciepłowniczych w miastach
	III.5. rozwój systemów wodociągowych
	III.6. rozwój systemów kanalizacyjnych
	III.7. racjonalizacja gospodarki odpadami
	III.8. poprawa efektywności oczyszczania województwa z azbestu
	III.9. rozwój systemów teleinformatycznych
IV. Region o wysokiej jakości środowiska przyrodniczego	IV.1. racjonalne wykorzystanie powierzchni ziemi
	IV.2. zwiększanie i poprawa jakości zasobów wodnych
	IV.3. poprawa jakości powietrza
	IV.4. kształtowanie zasobów leśnych
	IV.5. zachowanie i wzrost różnorodności biologicznej
	IV.6. zachowanie najcenniejszych zasobów przyrodniczych i krajobrazowych oraz zapewnienie ciągłości systemu ekologicznego
	IV.7. przeciwdziałanie zagrożeniom
V. Region o dobrze zachowanym dziedzictwie kulturowym	V.1. zachowanie materialnych zasobów dziedzictwa kulturowego
	V.2. zachowanie niematerialnych zasobów dziedzictwa kulturowego
VI. Region o wysokiej atrakcyjności turystycznej	VI.1. rozwój różnorodnych form turystyki w obszarach i ośrodkach recepcji turystycznej
	VI.2. rozwój systemu szlaków turystycznych wykorzystujących walory przyrodnicze i zasoby dziedzictwa kulturowego zgodnie z trendami na rynku odbiorców
	VI.3. budowanie rozpoznawalnej marki turystycznej
VII. Region o krajobrazie wysokiej jakości	VII.1. ochrona i wzmacnianie walorów krajobrazu przyrodniczego
	VII.2. ochrona i wzmacnianie walorów krajobrazu kulturowego
	VII.3. kształtowanie ładu przestrzennego w krajobrazie
VIII. Region o wysokim poziomie bezpieczeństwa publicznego	VIII.1. zabezpieczenie infrastruktury obronnej na obszarze województwa
	VIII.2. zapewnienie możliwości prowadzenia działań z zakresu bezpieczeństwa publicznego, w tym obronnych i ratowniczych
IX. Region efektywnie wykorzystujący endogeniczny potencjał rozwojowy na rzecz zrównoważonego rozwoju przestrzennego (dotyczy obszarów funkcjonalnych)	

Źródło: opracowanie własne na podstawie *Planu zagospodarowania przestrzennego województwa łódzkiego*, s. 180.

W obrębie gminy Brzeźnio wyodrębniono 4 jednolite części wód powierzchniowych i 2 jednolite części wód podziemnych, o których mowa w *Planie gospodarowania wodami na obszarze dorzecza Odry*:

*Tab. 2 Jednolite części wód na terenie gminy Brzeźnio.*

Jednolite części wód	Stan aktualny	Cel środowiskowy	Ocena ryzyka nieosiągnięcia celów środowiskowych
<b>JCWP</b>			
PLRW600009181929 - Dopływ ze Szklanej Huty	słaby stan ekologiczny, zły stan wód	dobry stan ekologiczny, dobry stan chemiczny	zagrożona
PLRW600010183129 - Żeglina	umiarkowany potencjał ekologiczny, stan chemiczny poniżej dobrego, zły stan wód	dobry potencjał ekologiczny, dobry stan chemiczny	zagrożona
PLRW600017183149 - Myja	umiarkowany potencjał ekologiczny, stan chemiczny poniżej dobrego, zły stan wód	umiarkowany potencjał ekologiczny, dobry stan chemiczny	zagrożona
PLRW600017184389 - Łużyca	słaby stan ekologiczny, stan chemiczny poniżej dobrego, zły stan wód	umiarkowany stan ekologiczny, dobry stan chemiczny	zagrożona
<b>JCWPD</b>			
GW600081	dobry stan chemiczny i ilościowy	dobry stan chemiczny i ilościowy	niezagrożona
GW600082			

Źródło: opracowanie własne na podstawie *Planu gospodarowania wodami na obszarze dorzecza Odry (II aktualizacja)*.

W *Planie zarządzania ryzykiem powodziowym dla obszaru dorzecza Odry* oraz jego przygotowywanej i poddawanej właśnie procedurze konsultacji społecznych aktualizacji, nie przewidziano żadnych działań na terenie gminy Brzeźnio.

*Plan utrzymania wód w regionie wodnym Warty* przewiduje szereg działań dla niektórych z ww. jednolitych części wód powierzchniowych:

Tab. 3 Działania planowane w obrębie JCWP występujących na terenie gminy Brzeźnio.

JCWP	Planowane działania	Uzasadnienie
PLRW600010183129 - Żeglina	punktowe usuwanie namułu wraz z rozplantowaniem, usuwanie zakrzaczeń, konserwacja bieżąca budowli, remont budowli w miarę potrzeb, naprawa umocnień z kiszek faszynowych	zapewnienie właściwego funkcjonowania urządzeń melioracji wodnych szczegółowych, ochrona przed powodzią, zapewnienie warunków korzystania z wód
PLRW600017183129 - Myja	usuwanie krzewów i zatorów, lokalne usuwanie namułu, naprawa umocnień z kiszek faszynowych	
PLRW600017184389 - Łużyca	usuwanie krzewów i drzew, odmulanie i usuwanie zatorów	umożliwienie swobodnego przepływu wód i lodu, zapewnienie swobodnego odpływu wód z urządzeń melioracji wodnych szczegółowych

Źródło: opracowanie własne na podstawie Planu utrzymania wód w regionie wodnym Warty.

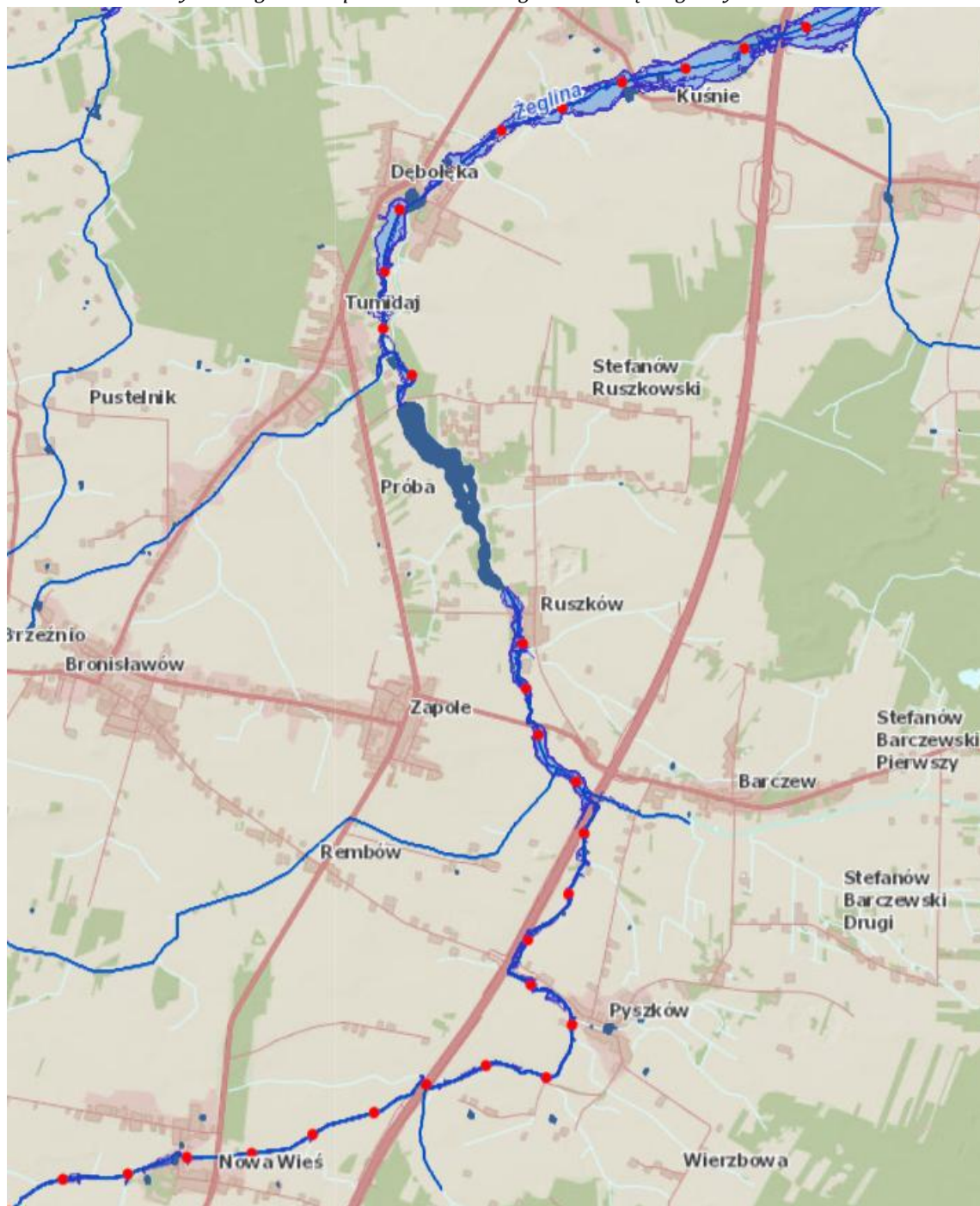
Wstępna ocena ryzyka powodziowego oraz mapy zagrożenia i ryzyka powodziowego wskazują na możliwość wystąpienia powodzi wzdłuż Żegliny. Obszar gminy Brzeźnio znajduje się:

- a. na obszarze szczególnego zagrożenia powodzią, w rozumieniu art. 16 pkt. 34) lit. a) Prawa wodnego, tj. obszarze, na którym prawdopodobieństwo wystąpienia powodzi jest średnie i wynosi raz na 100 lat ( $p=1\%$ ),
- b. na obszarze szczególnego zagrożenia powodzią, w rozumieniu art. 16 pkt. 34) lit. b) Prawa wodnego, tj. obszarze, na którym prawdopodobieństwo wystąpienia powodzi jest wysokie i wynosi  $p=10\%$ ,
- c. na obszarze, na którym prawdopodobieństwo wystąpienia powodzi jest niskie i wynosi raz na 500 lat ( $p=0,2\%$ ),
- d. na obszarze szczególnego zagrożenia powodzią, w rozumieniu art. 16 pkt. 34) lit. c) Prawa wodnego, tj. obszarze między linią brzegu a wałem przeciwpowodziowym lub naturalnym wysokim przebiegiem, w który wbudowano trasę wału.

Na obszarach szczególnego zagrożenia powodzią o  $p=10\%$  i  $p=1\%$  obowiązuje zakaz zagospodarowania. Tereny te należy zachować w niezmienionym kształcie i zagospodarowaniu, nie należy wprowadzać nowej zabudowy. Ponadto należy podkreślić, że każda nowa inwestycja

na terenie zagrożonym powodzią może powodować zmianę przepływu i popiętrzenie wód powodziowych oraz zmniejszenie retencji wodnej.

Rys. 2 Zagrożenie powodziowe na Żeglina w obrębie gminy Brzeźnio.



Źródło: *Mapy zagrożenia powodziowego*, <https://wody.isok.gov.pl/> [dostęp: 17.10.2021 r.].

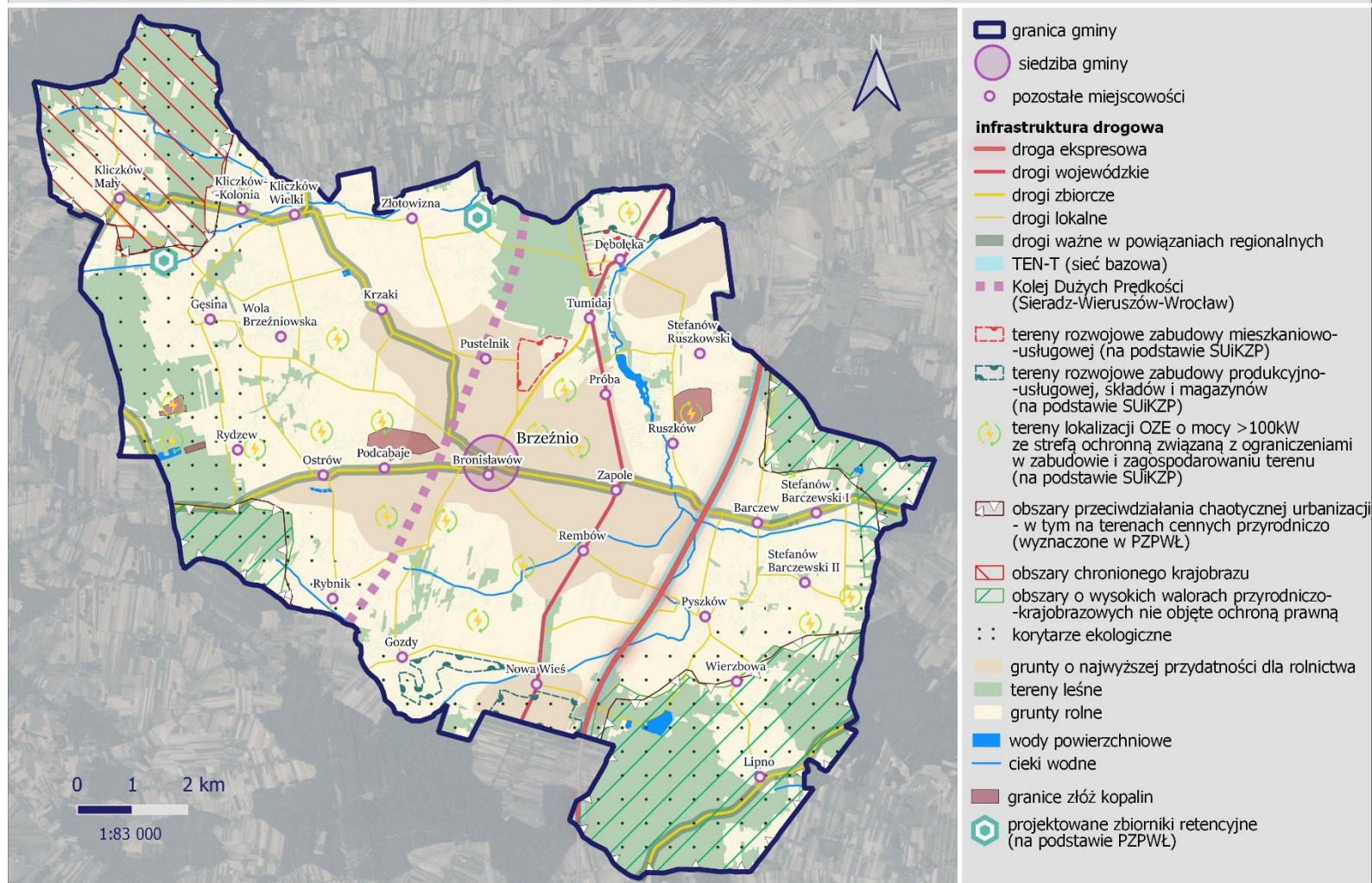
Studium Uwarunkowań i Kierunków Zagospodarowania Przestrzennego zakłada, że dominującą funkcją gminy pozostanie rolnictwo. Jednak w kontekście dalszego rozwoju gminy nie mniej istotna może się okazać działalność produkcyjno-wytwórcza, dla której czynnikiem stymulującym może być droga ekspresowa S8 przebiegająca przez teren gminy Brzeźnio. Centralnym, wielofunkcyjnym ośrodkiem dla tej jednostki samorządowej pozostają

miejsowości Brzeźnio i Bronisławów, które skupiają funkcje administracyjno-handlowo-usługowe.

Ośrodkami lokalnymi, pełniącymi głównie funkcje mieszkalne i skupiające handel i produkcję, pozostaną miejscowości: Zapole, Próba, Barczew, Kliczków Wielki, Ostrów, Dębołęka i Nowa Wieś. Strukturę osadniczą uzupełniają wsie o funkcjach letniskowych, do których należy Rusków i Stefanów Ruskowski. Miejscowości posiadające największe predyspozycje dla rozwoju agroturystyki to: Rydzew, Rybnik oraz Lipno.

Rys. 3 Model struktury funkcjonalno-przestrzennej gminy Brzeźnio.

## MODEL STRUKTURY FUNKCJONALNO-PRZESTRZENNEJ GMINY BRZEŹNIO



Źródło: opracowanie własne.

### III. WDRAŻANIE STRATEGII

#### III.1. Procedury wdrażania, monitoringu, ewaluacji, aktualizacji Strategii

Strategia Rozwoju Gminy Brzeźnio na lata 2021-2030 wyznacza najważniejsze cele oraz służące ich osiągnięciu kierunki działań. Realizacja strategii pozostaje w gestii gminy oraz jej jednostek organizacyjnych. Niemniej jednak proces ten wymaga aktywnego włączenia także innych podmiotów. Odpowiednia procedura wdrażania i monitoringu strategii uwzględniająca kompetencyjny wkład podmiotów zaangażowanych w realizację zapisów Strategii przyczyni się do zwiększenia efektywności działań. Opiera się ona na tzw. trójkącie współpracy, obejmującym sektor publiczny, sektor biznesowy i sektor społeczny.

Tab. 4 Instytucjonalna struktura systemu wdrażania, monitorowania, ewaluacji oraz aktualizacji Strategii.

<b>SEKTOR PUBLICZNY</b>			
<b>WÓJT</b>	<b>RADA GMINY</b>	<b>PODMIOT ZARZĄDZAJĄCY PROCESEM WDRAŻANIA</b>	<b>KOMÓRKI MERYTORYCZNE I JEDNOSTKI ORGANIZACYJNE</b>
<ul style="list-style-type: none"> <li>• stymulowanie i koordynacja działań,</li> <li>• integrowanie zasobów</li> </ul>	<ul style="list-style-type: none"> <li>• podejmowanie decyzji o charakterze strategicznym, wpływających na realizację strategii,</li> <li>• udział w ewaluacji strategii</li> </ul>	<ul style="list-style-type: none"> <li>• koordynacja działań,</li> <li>• tworzenie partnerstw na rzecz realizacji strategii,</li> <li>• poszukiwanie źródeł finansowania,</li> <li>• monitoring, ewaluacja,</li> <li>• promocja</li> </ul>	<ul style="list-style-type: none"> <li>• realizacja strategii,</li> <li>• udział w monitoringu i ewaluacji (dostarczanie danych)</li> </ul>
<b>SEKTOR BIZNESOWY</b>		<b>SEKTOR SPOŁECZNY</b>	
<b>PRZEDSIĘBIORCY, KLUCZOWI, PRACODAWCY, ORGANIZACJE OTOCZENIA BIZNESU, ZRZESZENIA GOSPODARCZE</b>		<b>MIESZKAŃCY, ORGANIZACJE POZARZĄDOWE, GRUPY NIEFORMALNE, LIDERZY SPOŁECZNI I OSOBY PUBLICZNE, REPREZENTANCI MŁODZIEŻY</b>	
<ul style="list-style-type: none"> <li>• realizacja strategii,</li> <li>• udział w monitoringu i ewaluacji (dostarczanie danych)</li> </ul>			

Źródło: opracowanie własne na podstawie *Strategia rozwoju gminy. Podręcznik praktyczny*, s. 99.

Realizacja Strategii opierać się będzie na zasadach partycypacji i partnerstwa, otwartości, aktywności, transparentności, elastyczności, efektywności, konsekwencji. Instytucją wdrażającą Strategię rozwoju będzie Wójt Gminy Brzeźnio oraz Urząd Gminy wraz z pracownikami. Wdrażanie realizowane będzie przez komórki merytoryczne Urzędu, gminne jednostki organizacyjne oraz inne podmioty prowadzące działalność na terenie gminy.

Na potrzeby lepszego koordynowania procesu wdrażania Strategii powołany zostanie Zespół ds. Realizacji Strategii. W jego skład wejdą osoby wskazane zarządzeniem Wójta. Zespół corocznie będzie opracowywał raport z poziomu zawansowania realizacji Strategii. Ocena stopnia realizacji oparta będzie o zestaw wskaźników wyznaczonych dla każdego celu strategicznego na bazie następujących źródeł informacji:

- statystyka publiczna – Główny Urząd Statystyczny (Bank Danych Lokalnych),
- dane Urzędu Gminy, komórek organizacyjnych i jednostek podległych
- statystyka prowadzona przez podmioty prywatne, pozarządowe, samorząd powiatowy, samorząd regionalny i administrację rządową dot. działań zbieżnych merytorycznie z badanym celem strategicznym,
- wszelkie pozostałe publikowane i niepublikowane źródła, w tym internetowe, które dotyczyć będą spraw gminnych oraz lokalnej społeczności.

Tab. 5 Wskaźniki monitorowania strategii.

<b>OBSZAR SPOŁECZNY</b>	
<b>Kierunek działań</b>	<b>Wskaźniki produktu</b>
<b>Cel strategiczny GMINA O WYSOKIM POTENCJALE SPOŁECZNYM</b>	
Aktywna społeczność lokalna	<ul style="list-style-type: none"> <li>• liczba osób wspartych w ramach usług opiekuńczych (os.)</li> <li>• liczba wspartych rodzin (szt.)</li> <li>• liczba nowych sportowych/kulturalnych wydarzeń organizowanych (szt.)</li> <li>• liczba uczniów objętych wsparciem psychologicznym w szkołach (os.)</li> </ul>
Wysokiej jakości infrastruktura usług społecznych	<ul style="list-style-type: none"> <li>• liczba mieszkań i lokali socjalnych (szt.)</li> <li>• liczba wspartych placówek dla osób starszych i z niepełnosprawnościami (szt.)</li> <li>• liczba wybudowanych żłobków (szt.)</li> <li>• liczba nowych oraz wspartych obiektów rekreacyjno-wypoczynkowych (szt.)</li> </ul>
<b>OBSZAR GOSPODARCZY</b>	
<b>Cel strategiczny GMINA SILNA SWOIMI ZASOBAMI</b>	
Wzmocnienie rozwoju działalności gospodarczej	<ul style="list-style-type: none"> <li>• liczba nowych podmiotów gospodarki narodowej (szt.)</li> <li>• liczba przedsiębiorstw ekonomii społecznej (szt.)</li> <li>• liczba grup producenckich (szt.)</li> </ul>
<b>OBSZAR PRZESTRZENNY</b>	
<b>Cel strategiczny DOSTĘPNA I NOWOCZESNA INFRASTRUKTURA</b>	
Dobrze skomunikowana gmina	<ul style="list-style-type: none"> <li>• długość zmodernizowanych dróg (km),</li> <li>• długość dróg rowerowych (km)</li> <li>• liczba nowych i zmodernizowanych punktów świetlnych (szt.)</li> </ul>
Gmina odpowiedzialna środowiskowo	<ul style="list-style-type: none"> <li>• długość nowej/zmodernizowanej sieci kanalizacyjnej (m)</li> </ul>



- długość nowej/zmodernizowanej sieci wodociągowej (m)
- liczba budynków publicznych poddanych termomodernizacji (szt.),
- długość odbudowanych i/lub udrożnionych rowów melioracyjnych (m)
- liczba podjętych działań edukacyjnych i promocyjnych w zakresie ochrony środowiska (szt.)

Źródło: opracowanie własne.

Wdrożeniu Strategii służyć będą dokumenty wykonawcze, których przygotowanie przez jednostki samorządu terytorialnego już teraz regulują różne akty prawne (fakultatywne i obligatoryjne). Poniższa tabela przedstawia zestawienie różnych dokumentów, które mogą wpływać na realizację poszczególnych celów Strategii.

Tab. 6 Plan wykonawczy Strategii Rozwoju Gminy Brzeźnio.

<b>CEL STRATEGICZNY</b>	<b>DOKUMENTY WYKONAWCZE</b>
<b>GMINA O WYSOKIM POTENCJALE SPOŁECZNYM</b>	<ul style="list-style-type: none"> <li>• Strategia Rozwiązywania Problemów Społecznych dla Gminy Brzeźnio</li> <li>• Gminny Program Przeciwdziałania Przemocy w Rodzinie oraz Ochrony Ofiar Przemocy w Rodzinie</li> <li>• Gminny Programu Wspierania Rodziny w Gminie</li> <li>• Gminne Programy Profilaktyki, Rozwiązywania Problemów Alkoholowych oraz Przeciwdziałania Narkomanii w Gminie</li> <li>• programu współpracy Gminy Brzeźnio z organizacjami pozarządowymi (roczne)</li> </ul>
<b>GMINA SILNA SWOIMI ZASOBAMI</b>	<ul style="list-style-type: none"> <li>• Studium uwarunkowań i kierunków zagospodarowania przestrzennego</li> <li>• miejscowe plany zagospodarowania przestrzennego (aktualizowane)</li> </ul>
<b>DOSTĘPNA I NOWOCZESNA INFRASTRUKTURA</b>	<ul style="list-style-type: none"> <li>• Studium uwarunkowań i kierunków zagospodarowania przestrzennego</li> <li>• miejscowe plany zagospodarowania przestrzennego (aktualizowane)</li> <li>• Plan Gospodarki Niskoemisyjnej</li> <li>• Regulamin utrzymania czystości i porządku na terenie Gminy</li> <li>• Wieloletnia Prognoza Finansowa</li> </ul>

Źródło: opracowanie własne.

Każdy raport podlegał będzie akceptacji Wójta. Wyniki analizy stanowiąc będą element Raportu o stanie gminy, zatem będą przygotowywane i procedowane zgodnie z trybem przyjętym dla tego rodzaju raportu. Raporty z monitoringu będą podstawą aktualizacji niniejszej Strategii. Strategia Rozwoju Gminy będzie podlegała aktualizacji, jeżeli wymagać tego będzie sytuacja społeczna, gospodarcza lub przestrzenna gminy albo gdy będzie to konieczne dla zachowania jej spójności ze strategią rozwoju województwa.

Dodatkowo w 2026 r. zostanie opracowana ewaluacja on-going, oceniająca stopień skuteczności i efektywności realizacji zapisów Strategii. Opierać się ona będzie na analizie rocznych raportów, a także analizie wskaźników wykorzystanych w opracowanej Diagnozie strategicznej gminy. Po zakończeniu obowiązywania Strategii (czyli po 2030 r.) powinna zostać przygotowana także ewaluacja oceniająca całość procesu, stanowiąca podstawę dla przygotowania kolejnej Strategii.

### III.2. Ramy finansowe realizacji Strategii

Wdrożenie zapisów niniejszego dokumentu wymaga pozyskania ogromnych środków zewnętrznych, bowiem znacznie przewyższają one możliwości budżetu gminy. Ze względu na fakt, iż Strategia opiera się na kierunkach działań, a więc w dość ogólny sposób określa niezbędne do realizacji zadania, trudno szczegółowo określić koszty jej realizacji. Jednak analiza najpilniejszych potrzeb wskazuje na koszty rzędu 160 mln zł.

Realizacja Strategii Rozwoju oparta będzie o środki finansowe pochodzące z różnych źródeł. Dla prowadzenia skutecznej i efektywnej interwencji publicznej będą wykorzystywane wszystkie dostępne środki finansowe, pochodzące m.in. z następujących źródeł:

- środki budżetu jednostek samorządu terytorialnego, w tym regionalne, powiatowe oraz środki własne gminy,
- środki pochodzące z budżetu państwa (pozostające w dyspozycji poszczególnych ministerstw, dedykowane fundusze i programy),
- środki funduszy celowych,
- fundusze europejskie dostępne w ramach Europejskiego Funduszu Rozwoju Regionalnego, Funduszu Spójności, Europejskiego Funduszu Społecznego, Inicjatyw Wspólnotowych oraz Wspólnej Polityki Rolnej (obecne i przyszłe programy operacyjne na poziomie krajowym i regionalnym),
- inne fundusze, jak np. fundusze norweskie i fundusze Europejskiego Obszaru Gospodarczego,
- środki sektora prywatnego, w tym formuła partnerstwa publiczno-prywatnego oraz fundusze sektora pozarządowego,
- kredyty bankowe, pożyczki oraz inne instrumenty finansowe,
- dodatkowe formy wsparcia dostępne w ramach specjalnych linii budżetowych, np. tarcz antykryzysowych.

Szczegółowe określenie ram finansowych na realizację Strategii nie jest możliwe również ze względu na szeroki zakres tematyczny, brak długookresowych źródeł finansowania, konkursowy charakter większości programów pomocowych, niedomknięty jeszcze etap

powstawania dokumentów programowych na lata 2021–2027, a także ogólne zapisy Strategii, pozwalające na dostosowywanie konkretnych przedsięwzięć do najbardziej bieżących potrzeb i preferowanych sposobów ich realizowania. Ponadto wysokość środków przeznaczonych na realizację Strategii będzie zależała od stopnia zaangażowania różnych podmiotów – partnerów realizacji Strategii.

Określenie wysokości środków potrzebnych do realizacji zadań (zarówno po stronie dochodów, jak i wydatków) będzie w większym stopniu możliwe na etapie opracowywania projektów uszczegóławiających założenia Strategii. Zakłada się również, iż cele i kierunki działań określone w Strategii, będą wyznaczały kierunki finansowania polityki gminy i będą uwzględniane przy konstruowaniu budżetu gminy w kolejnych latach. Zapisy Strategii będą również podstawą do podejmowania działań związanych z pozyskiwaniem środków zewnętrznych.

## Spis tabel

Tab. 1 Cele i kierunki rozwoju przestrzennego województwa łódzkiego.....	16
Tab. 2 Jednolite części wód na terenie gminy Brzeźnio.....	18
Tab. 3 Działania planowane w obrębie JCWP występujących na terenie gminy Brzeźnio.....	19
Tab. 4 Instytucjonalna struktura systemu wdrażania, monitorowania, ewaluacji oraz aktualizacji Strategii.....	23
Tab. 5 Wskaźniki monitorowania strategii.....	24
Tab. 6 Plan wykonawczy Strategii Rozwoju Gminy Brzeźnio.....	25

## Spis rysunków

Rys. 1 Obszar zielonej gospodarki w województwie łódzkim. ....	15
Rys. 2 Zagrożenie powodziowe na Żeglinie w obrębie gminy Brzeźnio. ....	20
Rys. 3 Model struktury funkcjonalno-przestrzennej gminy Brzeźnio. ....	22